

ПОСТАНОВЛЕНИЕ

О проекте закона Республики Татарстан № 534-6 «Об упразднении деревни Мартыш Тукаевского района Республики Татарстан и о внесении изменений в Закон Республики Татарстан «Об установлении границ территорий и статусе муниципального образования «Тукаевский муниципальный район» и муниципальных образований в его составе»

Рассмотрев проект закона Республики Татарстан «Об упразднении деревни Мартыш Тукаевского района Республики Татарстан и о внесении изменений в Закон Республики Татарстан «Об установлении границ территорий и статусе муниципального образования «Тукаевский муниципальный район» и муниципальных образований в его составе», внесенный Советом Тукаевского района Республики Татарстан, Комитет по государственному строительству и местному самоуправлению ПОСТАНОВЛЯЕТ:

1. Одобрить проект закона Республики Татарстан № 534-6 «Об упразднении деревни Мартыш Тукаевского района Республики Татарстан и о внесении изменений в Закон Республики Татарстан «Об установлении границ территорий и статусе муниципального образования «Тукаевский муниципальный район» и муниципальных образований в его составе» и рекомендовать Государственному Совету Республики Татарстан принять его в первом и третьем чтениях.

2. Поручить выступить с докладом на заседании Государственного Совета Республики Татарстан по данному вопросу члену Комитета по государственному строительству и местному самоуправлению Р.А. Ратниковой.

Председатель Комитета

А.Г. Хабибуллин

**ЗАКОН
РЕСПУБЛИКИ ТАТАРСТАН**

**ОБ УПРАЗДНЕНИИ ДЕРЕВНИ МАРТЫШ ТУКАЕВСКОГО РАЙОНА
РЕСПУБЛИКИ ТАТАРСТАН
И О ВНЕСЕНИИ ИЗМЕНЕНИЙ В ЗАКОН РЕСПУБЛИКИ ТАТАРСТАН
«ОБ УСТАНОВЛЕНИИ ГРАНИЦ ТЕРРИТОРИЙ И СТАТУСЕ
МУНИЦИПАЛЬНОГО ОБРАЗОВАНИЯ «ТУКАЕВСКИЙ
МУНИЦИПАЛЬНЫЙ РАЙОН» И МУНИЦИПАЛЬНЫХ
ОБРАЗОВАНИЙ В ЕГО СОСТАВЕ»**

Статья 1

Упразднить деревню Мартыш Тукаевского района Республики Татарстан.

Статья 2

Внести в Закон Республики Татарстан от 31 января 2005 года № 42-ЗРТ «Об установлении границ территорий и статусе муниципального образования «Тукаевский муниципальный район» и муниципальных образований в его составе» (Ведомости Государственного Совета Татарстана, 2005, № 1 (III часть); 2008, № 12 (III часть); 2010, № 6 (I часть); 2012, № 4; 2014, № 12 (VI часть); Собрание законодательства Республики Татарстан, 2020, № 4 (часть I) следующие изменения:

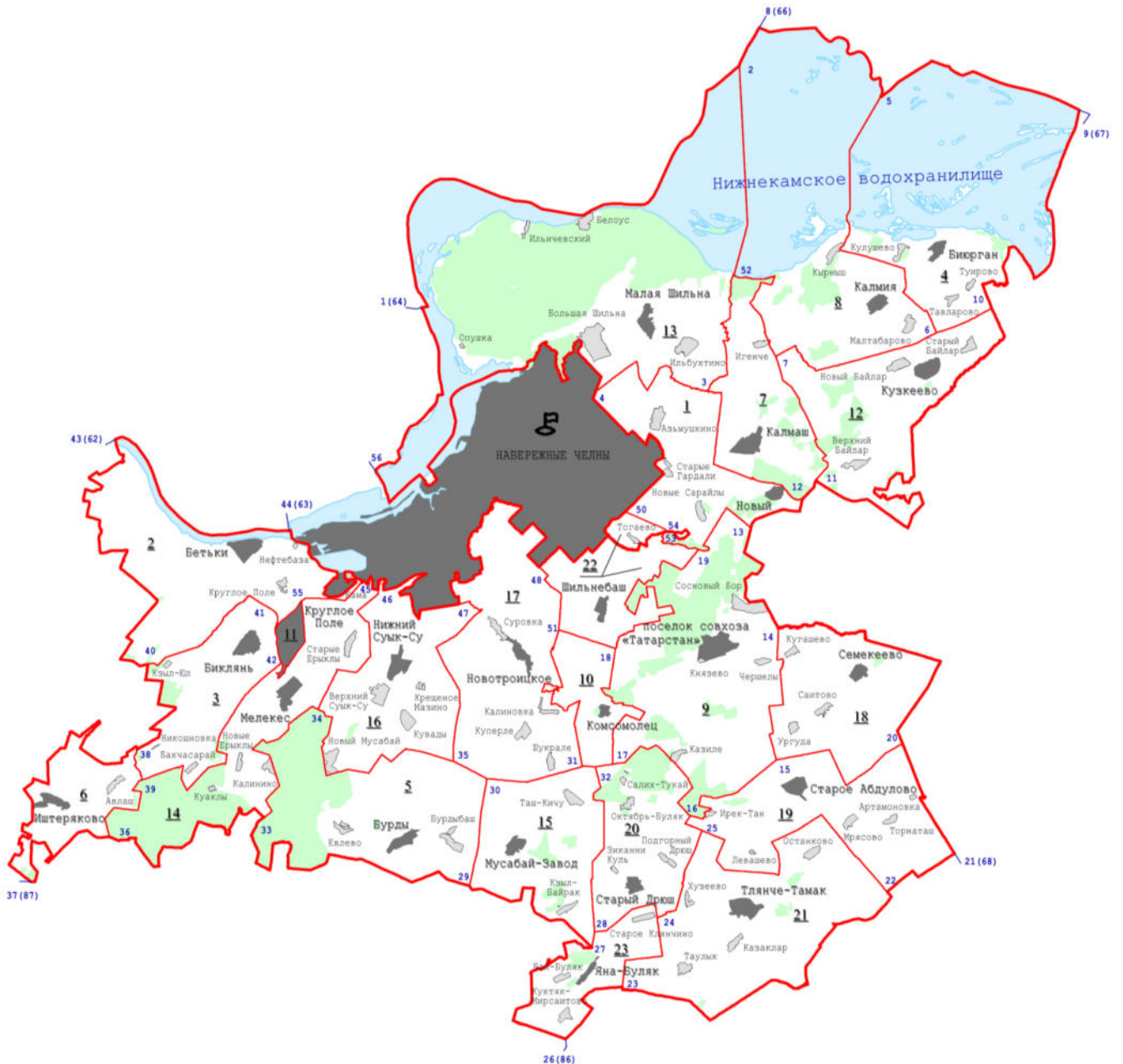
1) в абзаце седьмом статьи 3 слова «деревни Авлаш, Мартыш» заменить словами «деревня Авлаш»;

1) приложение 1 изложить в следующей редакции:

Карта-схема

границ муниципальных образований, входящих в состав
муниципального образования
«Тукаевский муниципальный район»

«Приложение 1
к Закону Республики Татарстан
«Об установлении границ территорий
и статусе муниципального образования
«Тукаевский муниципальный район»
и муниципальных образований в его составе»



Условные обозначения

- граница муниципального района
- номер узловой точки
- границы поселений и их номера
- населенные пункты
- административный центр поселения
- административный центр муниципального района

Описание смежных границ муниципального района

- 1 (64) – 8 (66) - Менделеевский муниципальный район
- 8 (66) – 9 (67) - Агрызский муниципальный район
- 9 (67) – 21 (68) - Мензелинский муниципальный район
- 21 (68) – 26 (86) - Сармановский муниципальный район
- 26 (86) – 37 (87) - Занский муниципальный район
- 37 (87) – 43 (62) - Нижнекамский муниципальный район
- 43 (62) – 44 (63) - Елабужский муниципальный район
- 44 (63) – 56 - муниципальное образование «город Набережные Челны»
- 56 – 1 (64) - Елабужский муниципальный район

Сельские поселения, входящие в состав муниципального образования
«Тукаевский муниципальный район»

№ на карте-схеме	Муниципальное образование
1	Азьмушкинское сельское поселение
2	Бетькинское сельское поселение
3	Биклянское сельское поселение
4	Биюрганское сельское поселение
5	Бурдинское сельское поселение
6	Иштерьяковское сельское поселение
7	Калмашское сельское поселение
8	Калмиинское сельское поселение
9	Князевское сельское поселение
10	Комсомольское сельское поселение
11	Круглопольское сельское поселение
12	Кузкеевское сельское поселение
13	Малошильнинское сельское поселение
14	Мелекесское сельское поселение
15	Мусабай-Заводское сельское поселение
16	Нижнесууксинское сельское поселение
17	Новотроицкое сельское поселение
18	Семекеевское сельское поселение
19	Староабдуловское сельское поселение
20	Стародрюшское сельское поселение
21	Глянче-Тамакское сельское поселение
22	Шильнебашское сельское поселение
23	Яна-Булякское сельское поселение

».

Статья 3

Настоящий Закон вступает в силу по истечении 10 дней после дня его официального опубликования.

Глава (Раис)
Республики Татарстан

Р.Н. Минниханов

ПОЯСНИТЕЛЬНАЯ ЗАПИСКА

к проекту закона Республики Татарстан «Об упразднении деревни Мартыш Тукаевского района Республики Татарстан и о внесении изменений в Закон Республики Татарстан «Об установлении границ территорий и статусе муниципального образования «Тукаевский муниципальный район» и муниципальных образований в его составе»

Краткая характеристика.

Деревня Мартыш (далее-д.Мартыш) расположена на территории Иштерьяковского сельского поселения Тукаевского муниципального района, в верховье реки Мартышка, в 1550 м. к югу от промплощадок предприятий Нижнекамского промышленного узла.

Известна с 1678 года как Бачкеева Пустошь (Бекчюрова Пустошь), в дореволюционные времена упоминалось также как Мартыш Баш. В XVIII- XIX вв. жители относились к категории государственных крестьян. Занимались земледелием, разведением скота, пчеловодством, плетением лаптей, изготовлением телег и саней. В начале XX в. здесь функционировали водяная мельница, крупообдирка.

До 1920 года деревня входила в Афонасовскую волость Мензелинского уезда Уфимской губернии. С 1920 года в составе Мензелинского, с 1922 года - Челнинского кантонов ТАССР. С 10.08.1930 г. в Челнинском (с 20.04.1976 г. - Тукаевский) районе. Основное население составляли кряшены.

В настоящее время находится в границах Иштерьяковского сельского поселения Тукаевского муниципального района Республики Татарстан.

В 2010 году в рамках подготовки к переселению по инициативе муниципалитета территориальным подразделением «БТИ» РТ по Тукаевскому району проведена техническая инвентаризация объектов недвижимости, расположенных в д. Мартыш. Установлено, что всего имеется 104 земельных участков, все застроены.

Основная категория зарегистрированного населения – пенсионеры.

Санитарно-эпидемиологическая и экологическая остановка.

Деревня Мартыш Тукаевского района - самый близко расположенный к промышленной площадке населенный пункт. Расстояние от условной границы промплощадки до населенного пункта составляет 1550 м.

Впервые от жителей д. Мартыш жалобы на загрязнение химическими веществами реки Мартышка, протекающей по населенному пункту, и двух родников начали поступили 10 января 2008 года. С этого дня санитарно-эпидемиологическое и экологическое состояние населенного пункта природоохранными службами было поставлено на постоянный контроль.

По данным контроля гидрохимического состояния водного объекта, проведенного Закамским территориальным управлением Министерства экологии и природных ресурсов Республики Татарстан, наблюдались следы загрязнения

специфическими веществами химического производства с превышением нормативов по всей водосборной площади реки Мартышка. Так, протокол результатов анализов природных поверхностных вод №75 от 19.09.2008 показывает превышение нормативов ПДК по аммоний иону - в 3 раза, нитритам - в 1,5 раза, фенолам - в 6 раз, формальдегиду - в 1,4 раза. Протоколом №94 от 9.12.2008 зафиксировано наличие нефтепродуктов, метанола, формальдегида в пределах, максимально приближенных к ПДК.

Выявлено превышение в почве по толуолу и нефтепродуктам, установлено содержание фенолов, бензола, этилцеллозольвана.

Загрязнение поверхностного водного объекта привело к загрязнению каптажей родников, расположенных в 0,5-1 м от реки Мартышка. По данным Территориального отдела Управления Роспотребнадзора по Республике Татарстан, регулярно подтверждалось загрязнение воды в родниках фенолом, что не соответствует установленным требованиям СанПиН к питьевой воде; превышение ПДК загрязняющих веществ составляло от 1,9 до 11,9 раз.

По результатам работы комиссии в составе представителей всех природоохранных служб, осуществляющих деятельность на территории Тукаевского района, источник загрязнения водных объектов не определен.

По результатам аналитического контроля, также проводимого Закамским территориальным управлением Министерства экологии и природных ресурсов, в атмосферном воздухе только в 2008 году зафиксировано превышение: по формальдегиду - до 4,5 раз, по фенолу - в 2,7 раз, по этилбензолу - в 22 раза.

Территориальным отделом Управления Роспотребнадзора по Республике Татарстан зафиксировано превышение в атмосферном воздухе по ацетону в 1,4 раза.

Нормативно-правовая база переселения.

Во исполнение постановления Кабинета Министров Республики Татарстан от 21.04.2006 №197 «О Перечне первоочередных мероприятий по охране окружающей среды г. Нижнекамска и Нижнекамского района», в 2007 году разработан проект «Единой (расчетной) санитарно-защитной зоны Нижнекамского промышленного узла». Заказчик Проекта - ОАО «ТАНЕКО». Разработчик - ОАО «КНПУ «Оргнефтехимзавод».

В составе Нижнекамского промышленного узла были учтены 39 предприятий, каждое из которых в той или иной степени оказывает воздействие на окружающую среду г. Нижнекамска и близлежащих населенных пунктов, из них только 1 - ОАО «ТАНЕКО» - находилось в стадии строительства, т.е. не эксплуатировалось.

В 2008 году Проект прошел экспертизу в Федеральной службе по надзору в сфере защиты прав потребителей и благополучия человека. Получено положительное экспертное заключение Федерального государственного учреждения науки «Федеральный центр гигиены им. Ф.Ф. Эрисмана» (г. Москва).

Границы единой (расчетной) санитарно-защитной зоны Нижнекамского промышленного узла определены решением главного государственного санитарного врача по Республике Татарстан от 15.07.2008 №11/16861. В том

числе, в южном направлении граница пролегает на расстоянии 3950 метров и в юго-восточном направлении или в сторону н.п. Мартыш граница пролегает на расстоянии 5300 метров. Тогда как н.п. Мартыш расположен на расстоянии 1550 метров от западной границы промплощадки, т.е. н.п. Мартыш вошел в границы санзоны.

В соответствии с требованиями СанПиН 2.2.1/2.1.1.1200-03 «Санитарно-защитные зоны и санитарная классификация предприятий, сооружений и иных объектов», размещение в санитарно-защитной зоне жилой застройки не допускается. Выполнение мероприятий Проекта, включая отселение жителей, обеспечивают должностные лица соответствующих промышленных объектов и производств.

Постановлением Президиума Государственного Совета Республики Татарстан от 17.02.2010 №668-ГУ ГС «О ходе реализации проекта «Комплекс нефтехимических и нефтеперерабатывающих заводов ОАО «ТАНЕКО» Кабинету Министров Республики Татарстан совместно с органами местного самоуправления было поручено ускорить решение вопроса о переселении жителей д. Мартыш из санитарно-защитной зоны Нижнекамского промышленного узла до пуска в эксплуатацию первой очереди Комплекса ОАО «ТАНЕКО».

Окончательно размер санитарно-защитной зоны устанавливается после подтверждения расчетных параметров данными натурных исследований и измерений, оценки риска для здоровья населения. Причем натурные исследования и измерения загрязнения атмосферного воздуха должны быть систематическими (годовыми) (не менее пятидесяти дней исследований на каждый ингредиент в отдельной точке).

По состоянию на 01.10.2015 завершена работа по корректировке границ Единой (расчетной) санитарно-защитной зоны Нижнекамского промышленного узла. В ходе корректировки Проекта ЕРСЗЗ НПУ изменение границ в сторону уменьшения не произошло. Наоборот, проведена корректировка южной и юго-восточной границы в сторону ее увеличения в районе расположения д.Мартыш.

Получено санитарно-эпидемиологическое заключение №16.11.11.000.Т.001119.09.13 от 18.09.2013 Главного государственного санитарного врача по Республике Татарстан о соответствии проектной документации «Корректировка проекта единой расчетной санитарно-защитной зоны Нижнекамского промышленного узла в связи с развитием Нижнекамского промузла и изменением конфигурации Комплекса нефтеперерабатывающих и нефтехимических заводов ОАО «ТАНЕКО» (переработка 14 млн. тонн нефти в год)» государственным санитарно-эпидемиологическим правилам и нормативам.

Заключительные положения.

В рамках реализации «Программы развития нефтегазохимического комплекса Республики Татарстан», а также постановления Кабинета Министров «О строительстве в г. Нижнекамске Комплекса нефтеперерабатывающих и нефтехимических заводов», на территории г. Нижнекамска наращивают мощности существующие предприятия, ведется строительство новых объектов.

В границы разработанного проекта единой (расчетной) санитарно-защитной зоны Нижнекамского промышленного узла д.Мартыш входит. Создать

условия для безопасности населения, проживающего в д. Мартыш невозможно. В соответствии с СанПиН, в санитарно-защитной зоне не допускается размещение объектов для проживания людей.

Большинство жителей деревни переселены в новое жилье в 2013 году. Согласно справки миграционной службы ОМВД России по Тукаевскому району от 29.05.2023 № 85/3722 в настоящее время на территории д. Мартыш отсутствуют граждане, зарегистрированные по месту жительства.

Согласно представленных ФГБУ «Федеральная кадастровая палата Росреестра» по Республике Татарстан» кадастровых выписок о земельных участках, на территории упраздняемого населенного пункта отсутствуют земельные участки, предоставленные гражданам или юридическим лицам для жилищного строительства или комплексного освоения в целях жилищного строительства.

Согласно справке Набережночелнинского филиала ОА «БТИ РТ» на данной территории жилых строений не имеется. Земельных участков и строений, принадлежащих гражданам, на территории деревни не имеется. На сегодняшний день проживающих в деревне Мартыш нет.

Перечень законов и иных нормативных правовых актов Республики Татарстан, подлежащих признанию утратившими силу, приостановлению, изменению или принятию в связи с принятием закона Республики Татарстан «Об упразднении деревни Мартыш Тукаевского района Республики Татарстан и о внесении изменений в Закон Республики Татарстан «Об установлении границ территорий и статусе муниципального образования «Тукаевский муниципальный район» и муниципальных образований в его составе»

Принятие закона Республики Татарстан «Об упразднении деревни Мартыш Тукаевского района Республики Татарстан и о внесении изменения в Закон Республики Татарстан «Об установлении границ территорий и статусе муниципального образования «Тукаевский муниципальный район» и муниципальных образований в его составе» внесение изменений в акты законодательства Республики Татарстан не потребует признания утратившими силу, приостановления, изменения или принятия законов и иных нормативных правовых актов Республики Татарстан.

ФИНАНСОВО-ЭКОНОМИЧЕСКОЕ ОБОСНОВАНИЕ

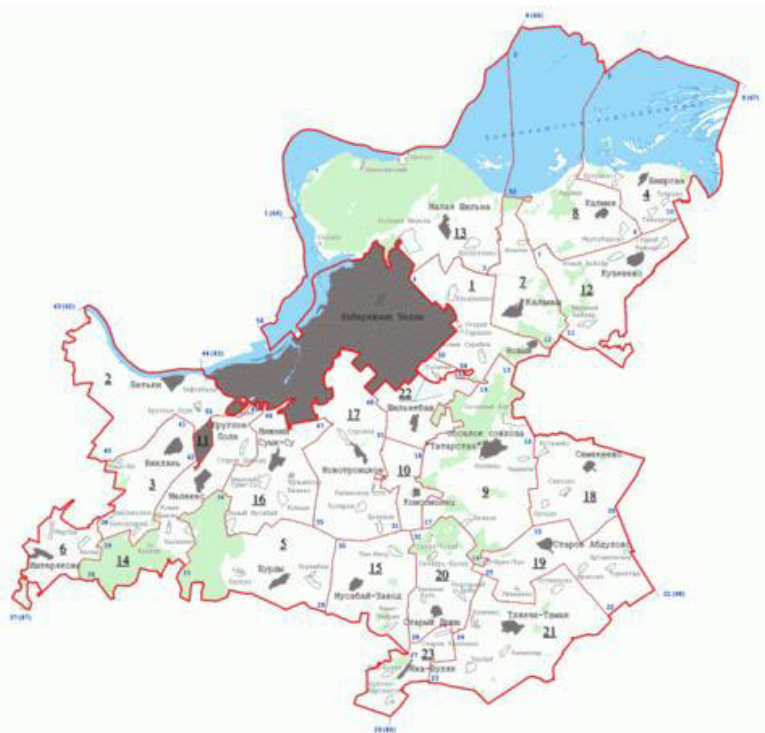
к проекту закона Республики Татарстан «Об упразднении деревни Мартыш Тукаевского района Республики Татарстан и о внесении изменений в Закон Республики Татарстан « Об установлении границ территорий и статусе муниципального образования «Тукаевский муниципальный район» и муниципальных образований в его составе»

Принятие закона Республики Татарстан «Об упразднении деревни Мартыш Тукаевского района Республики Татарстан и о внесении изменений в закон Республики Татарстан «Об установлении границ территорий и статусе муниципального образования «Тукаевский муниципальный район» и муниципальных образований в его составе» не потребует дополнительных расходов, покрываемых за счет средств бюджета Республики Татарстан.

Сравнительная таблица к проекту закона Республики Татарстан «Об упразднении деревни Мартыш Тукаевского района Республики Татарстан и о внесении изменений в закон Республики Татарстан «Об установлении границ территорий и статусе муниципального образования «Тукаевский муниципальный район» и муниципальных образований в его составе»

№ п/п	Действующая редакция	Предлагаемые изменения	Редакция с учетом предлагаемых изменений
1.	<p>Статья 3. Установить границы территорий следующих муниципальных образований, входящих в состав муниципального образования «Тукаевский муниципальный район», согласно карте-схеме (приложение 1 к настоящему Закону) и картографическому описанию границ (приложения 3-25 к настоящему Закону), наделить их статусом сельского поселения и определить административные центры:</p> <p>... Иштерьяковское сельское поселение: село Иштерьяково (административный центр), деревни Авлаш, Мартыш;</p>	<p>в абзаце седьмом статьи 3 слова «деревни Авлаш, Мартыш» заменить словами «деревня Авлаш»;</p>	<p>Статья 3. Установить границы территорий следующих муниципальных образований, входящих в состав муниципального образования «Тукаевский муниципальный район», согласно карте-схеме (приложение 1 к настоящему Закону) и картографическому описанию границ (приложения 3-25 к настоящему Закону), наделить их статусом сельского поселения и определить административные центры:</p> <p>... Иштерьяковское сельское поселение: село Иштерьяково (административный центр), деревня Авлаш;</p>

КАРТА-СХЕМА ГРАНИЦ МУНИЦИПАЛЬНЫХ ОБРАЗОВАНИЙ,
ВХОДЯЩИХ В СОСТАВ МУНИЦИПАЛЬНОГО ОБРАЗОВАНИЯ
«ТУКАЕВСКИЙ МУНИЦИПАЛЬНЫЙ РАЙОН»



Условные обозначения

- граница муниципального района
- номер узловой точки
- границы поселений и их номера
- населенные пункты
- административный центр муниципального района
- административный центр поселения

Описание смежных границ
муниципального района

- 43 (62) - 44 (63) - Елабужский муниципальный район
- 44 (63) - 56 - муниципальное образование «город Набережные Челны»
- 56 - 1 (64) - Елабужский муниципальный район
- 1 (64) - 8 (66) - Мельясовский муниципальный район
- 8 (66) - 9 (67) - Агрынский муниципальный район
- 9 (67) - 21 (68) - Мензелинский муниципальный район
- 21 (68) - 26 (66) - Сармановский муниципальный район
- 26 (66) - 37 (67) - Занский муниципальный район
- 37 (67) - 43 (62) - Нижнекамский муниципальный район

Приложение 1
изложить в
следующие
редакции:

КАРТА-СХЕМА ГРАНИЦ МУНИЦИПАЛЬНЫХ ОБРАЗОВАНИЙ,
ВХОДЯЩИХ В СОСТАВ МУНИЦИПАЛЬНОГО ОБРАЗОВАНИЯ
«ТУКАЕВСКИЙ МУНИЦИПАЛЬНЫЙ РАЙОН»
НОВАЯ

Карта-схема
границ муниципальных образований, входящих в состав
муниципального образования
«Тукаевский муниципальный район»

«Приложение 1
к Закону Республики Татарстан
«Об установлении границ территорий
и статусе муниципального образования
«Тукаевский муниципальный район»
и муниципальных образований в его составе»



Условные обозначения

- граница муниципального района
- номер узловой точки
- границы поселений и их номера
- населенные пункты
- административный центр поселения
- административный центр муниципального района

Описание смежных
границ муниципального района

- 1 (64) - 8 (66) - Мельясовский муниципальный район
- 8 (66) - 9 (67) - Агрынский муниципальный район
- 9 (67) - 21 (68) - Мензелинский муниципальный район
- 21 (68) - 26 (66) - Сармановский муниципальный район
- 26 (66) - 37 (67) - Занский муниципальный район
- 37 (67) - 43 (62) - Нижнекамский муниципальный район
- 43 (62) - 44 (63) - Елабужский муниципальный район
- 44 (63) - 56 - муниципальное образование «город Набережные Челны»
- 56 - 1 (64) - Елабужский муниципальный район

Сельские поселения, входящие в состав муниципального образования «Тукаевский муниципальный район»

№ на карте-схеме	Муниципальное образование
1	Азьмушкинское сельское поселение
2	Бетькинское сельское поселение
3	Биклянское сельское поселение
4	Биюрганское сельское поселение
5	Бурдинское сельское поселение
6	Иштерьяковское сельское поселение
7	Калмашское сельское поселение
8	Калмиинское сельское поселение
9	Князевское сельское поселение

Сельские поселения, входящие в состав муниципального образования «Тукаевский муниципальный район»

№ на карте-схеме	Муниципальное образование
1	Азьмушкинское сельское поселение
2	Бетькинское сельское поселение
3	Биклянское сельское поселение
4	Биюрганское сельское поселение
5	Бурдинское сельское поселение
6	Иштерьяковское сельское поселение
7	Калмашское сельское поселение
8	Калмиинское сельское поселение
9	Князевское сельское поселение

	10	Комсомольское сельское поселение		10	Комсомольское сельское поселение
	11	Круглопольское сельское поселение		11	Круглопольское сельское поселение
	12	Кузкеевское сельское поселение		12	Кузкеевское сельское поселение
	13	Малошильнинское сельское поселение		13	Малошильнинское сельское поселение
	14	Мелекесское сельское поселение		14	Мелекесское сельское поселение
	15	Мусабай-Заводское сельское поселение		15	Мусабай-Заводское сельское поселение
	16	Нижнесуьксинское сельское поселение		16	Нижнесуьксинское сельское поселение
	17	Новотроицкое сельское поселение		17	Новотроицкое сельское поселение
	18	Семекеевское сельское поселение		18	Семекеевское сельское поселение
	19	Староабдуловское сельское поселение		19	Староабдуловское сельское поселение
	20	Стародрюшское сельское поселение		20	Стародрюшское сельское поселение

	21	Тлянче-Тамакское сельское поселение		21	Тлянче-Тамакское сельское поселение
	22	Шильнебашское сельское поселение		22	Шильнебашское сельское поселение
	23	Яна-Булякское сельское поселение		23	Яна-Булякское сельское поселение



Правовое управление

420060, г. Казань, площадь Свободы, 1

Хокук идарәсе

420060, Казан шәһәре, Ирек мәйданы, 1

Тел.: (843) 267-63-71, факс: (843) 267-64-89. E-mail: jurist.gsrt@tatar.ru. Сайт: gossov.tatarstan.ru

Председателю
Государственного Совета
Республики Татарстан
Ф.Х. Мухаметшину

ЗАКЛЮЧЕНИЕ

на проект закона Республики Татарстан № 534-6 «Об упразднении деревни Мартыш Тукаевского района Республики Татарстан и о внесении изменений в Закон Республики Татарстан «Об установлении границ территорий и статусе муниципального образования «Тукаевский муниципальный район» и муниципальных образований в его составе»

Изучив проект закона Республики Татарстан № 534-6 «Об упразднении деревни Мартыш Тукаевского района Республики Татарстан и о внесении изменений в Закон Республики Татарстан «Об установлении границ территорий и статусе муниципального образования «Тукаевский муниципальный район» и муниципальных образований в его составе», внесенный Советом Тукаевского муниципального района Республики Татарстан, Правовое управление сообщает, что замечаний правового характера к нему не имеется.

В соответствии с методикой проведения антикоррупционной экспертизы нормативных правовых актов и проектов нормативных правовых актов, утвержденной постановлением Правительства Российской Федерации от 26 февраля 2010 года № 96, законопроект рассмотрен на предмет выявления в нем коррупциогенных факторов для их последующего устранения. Антикоррупционная экспертиза законопроекта показала, что коррупциогенные факторы в нем не содержатся.

Начальник Правового управления
Аппарата Государственного Совета
Республики Татарстан

М.Б. Сунгатуллин