



ПОСТАНОВЛЕНИЕ

О проекте закона Республики Татарстан № 587-6
«Об изменении границ территорий отдельных
муниципальных образований и внесении изменений в
Закон Республики Татарстан «Об установлении границ
территорий и статусе муниципального образования
«Елабужский муниципальный район» и муниципальных
образований в его составе»

Рассмотрев проект закона Республики Татарстан № 587-6
«Об изменении границ территорий отдельных муниципальных образований
и внесении изменений в Закон Республики Татарстан «Об установлении
границ территорий и статусе муниципального образования «Елабужский
муниципальный район» и муниципальных образований в его составе»,
внесенный Советом Елабужского муниципального района Республики
Татарстан, Комитет по государственному строительству и местному
самоуправлению ПОСТАНОВЛЯЕТ:

1. Одобрить проект закона Республики Татарстан № 587-6
«Об изменении границ территорий отдельных муниципальных образований
и внесении изменений в Закон Республики Татарстан «Об установлении
границ территорий и статусе муниципального образования «Елабужский
муниципальный район» и муниципальных образований в его составе» и
рекомендовать Государственному Совету Республики Татарстан принять
законопроект в первом и третьем чтении.

2. Поручить выступить на заседании Государственного Совета
Республики Татарстан по данному вопросу председателю Комитета по
государственному строительству и местному самоуправлению
А.Г. Хабибуллину.

Председатель Комитета

А.Г. Хабибуллин

Проект

вносится
Советом Елабужского
муниципального района

ЗАКОН РЕСПУБЛИКИ ТАТАРСТАН

Об изменении границ территорий отдельных муниципальных образований и внесении изменений в Закон Республики Татарстан «Об установлении границ территорий и статусе муниципального образования «Елабужский муниципальный район» и муниципальных образований в его составе»

Статья 1

Изменить границы территорий муниципального образования «Елабужский муниципальный район» и входящих в его состав муниципальных образований «город Елабуга», «Бехтеревское сельское поселение» и «Большешурнякское сельское поселение» согласно приложению к настоящему Закону.

Статья 2

Внести в Закон Республики Татарстан от 31 января 2005 года № 22-ЗРТ «Об установлении границ территорий и статусе муниципального образования «Елабужский муниципальный район» и муниципальных образований в его составе» (Ведомости Государственного Совета Татарстана, 2005, № 1 (II часть); 2008, № 12 (VIII часть); 2010, № 5 (I часть); 2011, № 11 (I часть); 2014, № 12 (VII часть); Собрание законодательства Республики Татарстан, 2019, № 2 (часть I) следующие изменения:

1) приложение 1 изложить в следующей редакции:

Городское и сельские поселения,
входящие в состав муниципального образования
«Елабужский муниципальный район»

№ на карте-схеме	Муниципальное образование
1	город Елабуга
2	Альметьевское сельское поселение
3	Бехтеревское сельское поселение
4	Большееловское сельское поселение
5	Большекачкинское сельское поселение
6	Большешурнякское сельское поселение
7	Костенеевское сельское поселение
8	Лекаревское сельское поселение
9	Мортовское сельское поселение
10	Мурзихинское сельское поселение
11	Поспеловское сельское поселение
12	Старокуклюкское сельское поселение
13	Староюрашское сельское поселение
14	Танайское сельское поселение
15	Татарско-Дюм-Дюмское сельское поселение
16	Яковлевское сельское поселение

»;

2) абзац пятый приложения 3 изложить в следующей редакции:

«Граница муниципального образования «город Елабуга» по смежеству с Бехтеревским сельским поселением проходит от узловой точки 15 по северной границе особой экономической зоны «Алабуга» на восток 1,3 км, на юг 150 м, на восток 950 м, пересекая пересыхающий ручей, на север 150 м, на восток 550 м, на юг 1,7 км, пересекая пересыхающие ручьи, на восток 1,0 км, пересекая полосу отвода автодороги Елабуга – Гари – Абалачи, на север 400 м, идет 100 м по сельскохозяйственным угодьям до пересыхающего ручья, проходит 350 м вниз по его течению, затем идет по сельскохозяйственным угодьям на восток 550 м, пересекая обрыв, на юг ломаной линией 1,1 км, далее проходит на юг 350 м и на восток ломаной линией 4,2 км по северной границе, пересекая овраг, на юг 1,2 км по

восточной границе, пересекая ветку Куйбышевской железной дороги и овраг, на юго-запад ломаной линией 1,2 км по юго-восточной границе особой экономической зоны «Алабуга», затем идет по сельскохозяйственным угодьям 50 м на северо-восток, 100 м на юго-восток, пересекая ручей, 250 м на юго-запад, 700 м ломаной линией на юго-восток, 1,4 км на юго-запад, далее проходит на юго-запад 250 м по северо-западной границе коллективных садов, затем идет на юго-запад 450 м по сельскохозяйственным угодьям, далее проходит на юг 50 м, пересекая автомобильную дорогу федерального значения М-7 «Волга» Москва – Владимир – Нижний Новгород – Казань – Уфа», затем идет на восток 2,2 км по южной границе полосы отвода автомобильной дороги федерального значения М-7 «Волга» Москва – Владимир – Нижний Новгород – Казань – Уфа», далее проходит на юго-запад 350 м по западной границе полосы отвода автомобильной дороги «Елабуга – Ижевск» – Бехтерево, затем идет на северо-восток 100 м по сельскохозяйственным угодьям до истока ручья Киреметь, пересекая полосу отвода автодороги «Елабуга – Ижевск» – Бехтерево, проходит 2,5 км вниз по течению данного ручья до его впадения в реку Каринку, пересекая полосу отвода федеральной автодороги М-7 «Волга» Москва – Владимир – Нижний Новгород – Казань – Уфа», идет 2,7 км вниз по течению данной реки до узловой точки 20, расположенной на реке Каринке в 2,3 км на восток от села Бехтерево на стыке границ муниципального образования «город Елабуга», Бехтеревского и Пospelовского сельских поселений.»;

3) абзац шестой приложения 5 изложить в следующей редакции:

«Граница Бехтеревского сельского поселения по смежеству с муниципальным образованием «город Елабуга» проходит от узловой точки 15, расположенной в 2,1 км на юго-запад от села Гари на стыке границ Бехтеревского сельского поселения, муниципального образования «город Елабуга» и Большекачкинского сельского поселения, по северной границе особой экономической зоны «Алабуга» на восток 1,3 км, на юг 150 м, на восток 950 м, пересекая пересыхающий ручей, на север 150 м, на восток 550 м, на юг 1,7 км, пересекая пересыхающие ручьи, на восток 1,0 км, пересекая полосу отвода автодороги Елабуга – Гари – Абалачи, на север 400 м, идет 100 м по сельскохозяйственным угодьям до пересыхающего ручья, проходит 350 м вниз по его течению, затем идет по сельскохозяйственным угодьям на восток 550 м, пересекая обрыв, на юг ломаной линией 1,1 км, далее проходит на юг 350 м и на восток ломаной линией 4,2 км по северной границе, пересекая овраг, на юг 1,2 км по восточной границе, пересекая ветку Куйбышевской железной дороги и овраг, на юго-запад ломаной линией 1,2 км по юго-восточной границе особой экономической зоны «Алабуга», затем идет по сельскохозяйственным угодьям 50 м на северо-восток, 100 м на юго-восток, пересекая ручей, 250 м на юго-запад, 700 м ломаной линией на юго-восток, 1,4 км на юго-запад, далее проходит на юго-запад 250 м по северо-западной границе коллективных садов, затем идет на юго-запад 450 м по сельскохозяйственным угодьям, далее проходит на юг 50 м, пересекая автомобильную дорогу федерального значения М-7 «Волга» Москва – Владимир – Нижний Новгород – Казань – Уфа», затем идет на восток 2,2 км по южной границе полосы отвода автомобильной дороги федерального значения М-7 «Волга»

Москва – Владимир – Нижний Новгород – Казань – Уфа», далее проходит на юго-запад 350 м по западной границе полосы отвода автомобильной дороги «Елабуга – Ижевск» – Бехтерево, затем идет на северо-восток 100 м по сельскохозяйственным угодьям до истока ручья Киреметь, пересекая полосу отвода автодороги «Елабуга – Ижевск» – Бехтерево, проходит 2,5 км вниз по течению данного ручья до его впадения в реку Каринку, пересекая полосу отвода федеральной автодороги М-7 «Волга» Москва – Владимир – Нижний Новгород – Казань – Уфа», идет 2,7 км вниз по течению данной реки до узловой точки 20.».

Статья 3

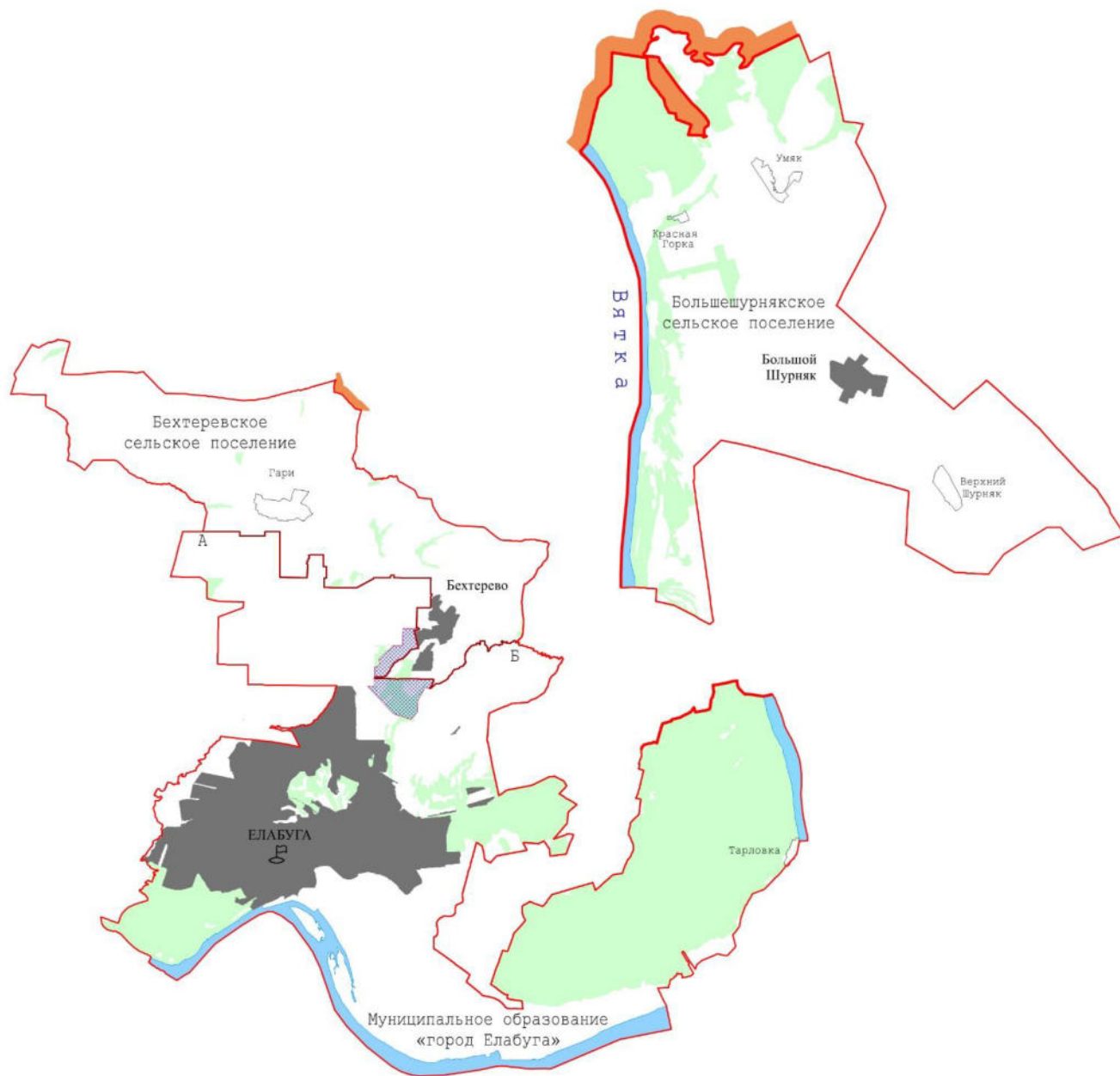
Настоящий Закон вступает в силу со дня его официального опубликования.

Глава (Раис)
Республики Татарстан

Р.Н. Минниханов

Карта-схема
 границ муниципальных образований
 с учетом изменений

Приложение
 к Закону Республики Татарстан «Об изменении
 границ территорий отдельных муниципальных
 образований и внесении изменений в Закон
 Республики Татарстан «Об установлении границ
 территорий и статусе муниципального образования
 «Елабужский муниципальный район» и
 муниципальных образований в его составе»



Условные обозначения

- граница Республики Татарстан
- граница Елабужского муниципального района
- границы муниципальных образований
- А-Б - смежная граница Бехтеревского сельского поселения и муниципального образования «город Елабуга»
- административный центр поселения
- населенные пункты
- территория Бехтеревского сельского поселения Елабужского муниципального района, включаемая в состав территории муниципального образования «город Елабуга» Елабужского муниципального района

**Пояснительная записка
к проекту закона Республики Татарстан «Об изменении границ
территорий отдельных муниципальных образований и внесении
изменений в Закон Республики Татарстан «Об установлении границ
территорий и статусе муниципального образования «Елабужский
муниципальный район» и муниципальных образований в его составе»**

Проект закона Республики Татарстан «Об изменении границ территорий отдельных муниципальных образований и внесении изменений в Закон Республики Татарстан «Об установлении границ территорий и статусе муниципального образования «Елабужский муниципальный район» и муниципальных образований в его составе» (далее - законопроект) подготовлен в целях строительства микрорайона «Центральный парк», включающего в себя жилой комплекс комфорт класса с развитой инфраструктурой, центр оказания медицинских услуг мирового уровня, места для работы и стажировки (АДЦ 2) и места для отдыха и досуга в границах Елабужского муниципального района Республики Татарстан включая территории Муниципального образования «город Елабуга».

Законопроектом предусматривается передача части территории муниципального образования «Бехтеревское сельское поселение» в состав муниципального образования «г.Елабуга».

В соответствии с требованиями Федерального закона от 6 октября 2003 года № 131-ФЗ «Об общих принципах организации местного самоуправления в Российской Федерации» в муниципальных образованиях «город Елабуга» и «Бехтеревское сельское поселение» были проведены публичные слушания по вопросу изменения смежных границ указанных муниципальных образований. По результатам обсуждения жители муниципальных образований поддержали инициативу об изменении границ. Соответствующие решения были приняты представительными органами указанных муниципальных образований. Следовательно, процедуры, предусмотренные законодательством, соблюдены.

Кроме того, в связи с официальным установлением (описанием) местоположения границы Республики Татарстан по смежеству с Удмуртской Республикой проектом закона также предусматривается уточнение графического описания части границы муниципальных образований «Елабужский муниципальный район» и «Большешурнякское сельское поселение» по смежеству с Удмуртской Республикой (Соглашение об установлении (описании) местоположения границы между субъектами Российской Федерации – Республикой Татарстан и Удмуртской Республикой от 19.12.2022г. №61, утвержденное Постановлением Государственного Совета Республики Татарстан от 23.12.2023 №1770-VI ГС). Уточнения носят технический характер.

Принятие законопроекта не повлечет дополнительных расходов из бюджета Республики Татарстан.

**Финансово-экономическое обоснование
к проекту Закона Республики Татарстан «Об изменении границ
территорий отдельных муниципальных образований и внесении
изменений в Закон Республики Татарстан «Об установлении границ
территорий и статусе муниципального образования «Елабужский
муниципальный район» и муниципальных образований в его составе»**

Принятие закона Республики Татарстан «Об изменении границ территорий отдельных муниципальных образований и внесении изменений в Закон Республики Татарстан «Об установлении границ территорий и статусе муниципального образования «Елабужский муниципальный район» и муниципальных образований в его составе» не потребует выделения дополнительных финансовых средств из бюджета Республики Татарстан.

ПЕРЕЧЕНЬ

законов и иных нормативных правовых актов Республики Татарстан, подлежащих признанию утратившими силу, приостановлению, изменению или принятию в связи с принятием Закона Республики Татарстан «Об изменении границ территорий отдельных муниципальных образований и внесении изменений в Закон Республики Татарстан «Об установлении границ территорий и статусе муниципального образования «Елабужский муниципальный район» и муниципальных образований в его составе»

Принятие Закона Республики Татарстан «Об изменении границ территорий отдельных муниципальных образований и внесении изменений в Закон Республики Татарстан «Об установлении границ территорий и статусе муниципального образования «Елабужский муниципальный район» и муниципальных образований в его составе» не потребует признания утратившими силу, приостановления, изменения или принятия законов и иных нормативных правовых актов Республики Татарстан.

СРАВНИТЕЛЬНАЯ ТАБЛИЦА

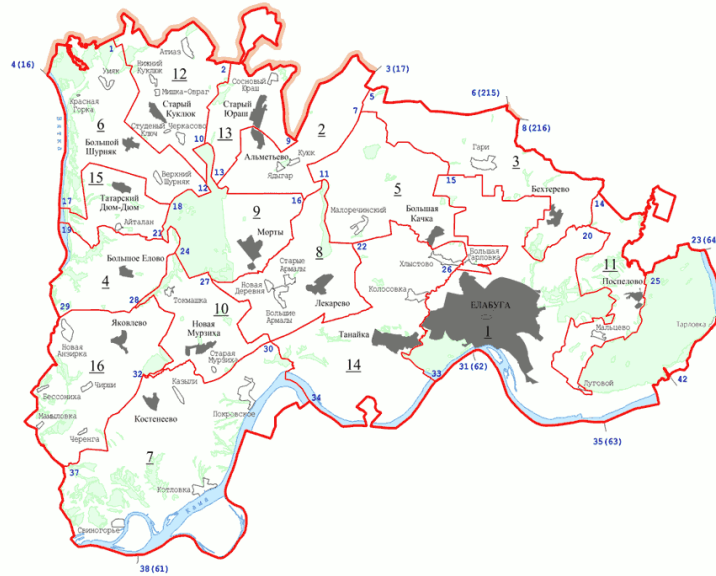
к проекту Закона Республики Татарстан «Об установлении границ территорий и статусе муниципального образования «Елабужский муниципальный район» и муниципальных образований в его составе»

№ п/п	Действующая редакция	Предлагаемые изменения	Редакция с учетом предлагаемых изменений
----------	----------------------	---------------------------	--

1

Приложение 1
к Закону Республики Татарстан
"Об установлении границ территорий и
статусе муниципального образования
"Елабужский муниципальный район" и
муниципальных образований
в его составе"

**КАРТА-СХЕМА
ГРАНИЦ МУНИЦИПАЛЬНЫХ ОБРАЗОВАНИЙ,
ВХОДЯЩИХ В СОСТАВ МУНИЦИПАЛЬНОГО ОБРАЗОВАНИЯ
"ЕЛАБУЖСКИЙ МУНИЦИПАЛЬНЫЙ РАЙОН"**



- Условные обозначения**
- граница Республики Татарстан
 - граница муниципального района
 - номер узловой точки
 - границы поселений и их номера
 - населенные пункты
 - административный центр муниципального района
 - центр поселения

- Описание смежных границ муниципального района**
- 4 (16) - 3 (17) - Удмуртская Республика
 - 3 (17) - 6 (215) - Менделеевский муниципальный район
 - 6 (215) - 8 (216) - Удмуртская Республика
 - 8 (216) - 23 (64) - Менделеевский муниципальный район
 - 23 (64) - 42 - Тукаевский муниципальный район
 - 42 - 35 (63) - муниципальное образование «город Набережные Челны»
 - 35 (63) - 31 (62) - Тукаевский муниципальный район
 - 31 (62) - 38 (61) - Нижнекамский муниципальный район
 - 38 (61) - 4 (16) - Мамадышский муниципальный район

Приложение 1
изложить
следующей
редакции:

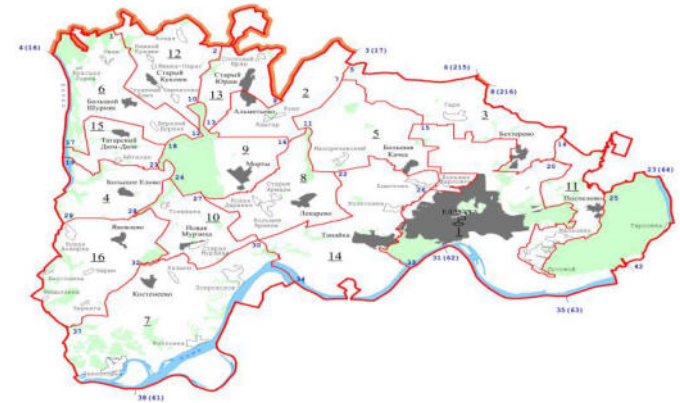
В

Приложение 1
к Закону Республики Татарстан
«Об установлении границ территорий и статусе муниципального образования «Елабужский муниципальный район» и муниципальных образований в его составе»

**КАРТА-СХЕМА
ГРАНИЦ МУНИЦИПАЛЬНЫХ ОБРАЗОВАНИЙ,
ВХОДЯЩИХ В СОСТАВ МУНИЦИПАЛЬНОГО ОБРАЗОВАНИЯ
"ЕЛАБУЖСКИЙ МУНИЦИПАЛЬНЫЙ РАЙОН"**

Карта-схема
границ муниципальных образований, входящих в состав
муниципального образования
«Елабужский муниципальный район»

«Приложение 1
к Закону Республики Татарстан
«Об установлении границ территорий
и статусе муниципального образования
«Елабужский муниципальный район»
и муниципальных образований в его составе»



- Условные обозначения**
- граница Республики Татарстан
 - граница муниципального района
 - номер узловой точки
 - границы поселений и их номера
 - населенные пункты
 - административный центр муниципального района
 - административный центр поселения

- Описание смежных границ муниципального района**
- 4 (16) - 3 (17) - Удмуртская Республика
 - 3 (17) - 6 (215) - Менделеевский муниципальный район
 - 6 (215) - 8 (216) - Удмуртская Республика
 - 8 (216) - 23 (64) - Менделеевский муниципальный район
 - 23 (64) - 42 - Тукаевский муниципальный район
 - 42 - 35 (63) - муниципальное образование «город Набережные Челны»
 - 35 (63) - 31 (62) - Тукаевский муниципальный район
 - 31 (62) - 38 (61) - Нижнекамский муниципальный район
 - 38 (61) - 4 (16) - Мамадышский муниципальный район

Городские и сельские поселения,
входящие в состав муниципального образования
«Елабужский муниципальный район»

№ по карте-схеме	Муниципальное образование
1	город Елабуга
2	Альметьевское сельское поселение
3	Бехтеревское сельское поселение
4	Большееловское сельское поселение
5	Большекачкинское сельское поселение
6	Большешурнякское сельское поселение
7	Костенеевское сельское поселение
8	Лекаревское сельское поселение
9	Мортовское сельское поселение
10	Мурзихинское сельское поселение
11	Поспеловское сельское поселение
12	Старокуклюкское сельское поселение
13	Староюрашское сельское поселение
14	Танайское сельское поселение
15	Татарско-Дюм-Дюмское сельское поселение
16	Яковлевское сельское поселение

Городские и сельские поселения,
входящие в состав муниципального образования
«Елабужский муниципальный район»

№ по карте-схеме	Муниципальное образование
1	город Елабуга
2	Альметьевское сельское поселение
3	Бехтеревское сельское поселение
4	Большееловское сельское поселение
5	Большекачкинское сельское поселение
6	Большешурнякское сельское поселение
7	Костенеевское сельское поселение
8	Лекаревское сельское поселение
9	Мортовское сельское поселение
10	Мурзихинское сельское поселение
11	Поспеловское сельское поселение
12	Старокуклюкское сельское поселение
13	Староюрашское сельское поселение
14	Танайское сельское поселение
15	Татарско-Дюм-Дюмское сельское поселение
16	Яковлевское сельское поселение

2 Граница муниципального образования "город Елабуга" по смежеству с Бехтеревским сельским поселением проходит от узловой точки 15 по северной границе особой экономической зоны "Алабуга" на восток 1,3 км, на юг 150 м, на восток 950 м, пересекая пересыхающий ручей, на север 150 м, на восток 550 м, на юг 1,7 км, пересекая пересыхающие ручьи, на восток 1,0 км, пересекая полосу отвода автодороги Елабуга - Гари - Абалачи, на север 400 м, идет 100 м по сельскохозяйственным угодьям до пересыхающего ручья, проходит 350 м вниз по его течению, затем идет по сельскохозяйственным угодьям на восток

Абзац пятый приложения 3 изложить в следующей редакции:

Граница муниципального образования "город Елабуга" по смежеству с Бехтеревским сельским поселением проходит от узловой точки 15 по северной границе особой экономической зоны "Алабуга" на восток 1,3 км, на юг 150 м, на восток 950 м, пересекая пересыхающий ручей, на север 150 м, на восток 550 м, на юг 1,7 км, пересекая пересыхающие ручьи, на восток 1,0 км, пересекая полосу отвода автодороги Елабуга - Гари - Абалачи, на север 400 м, идет 100 м по сельскохозяйственным угодьям до пересыхающего ручья, проходит 350 м вниз по его течению, затем идет по сельскохозяйственным угодьям на восток 550

550 м, пересекая обрыв, на юг ломаной линией 1,1 км, далее проходит на юг 350 м и на восток ломаной линией 4,2 км по северной границе, пересекая овраг, на юг 1,2 км по восточной границе, пересекая ветку Куйбышевской железной дороги и овраг, на юго-запад ломаной линией 2,8 км по юго-восточной границе особой экономической зоны "Алабуга", пересекая полосу отвода профилированной автодороги, пересыхающий ручей, обрывы и прибрежные полосы древесно-кустарниковой растительности, затем идет по сельскохозяйственным угодьям на юг 650 м, пересекая пересыхающие ручьи, на запад ломаной линией 450 м, пересекая лесную полосу, далее проходит на юго-запад 100 м по юго-восточной границе обособленного участка лесного квартала 106 Менделеевского участкового лесничества Государственного бюджетного учреждения Республики Татарстан "Елабужское лесничество", 300 м по сельскохозяйственным угодьям, 700 м по юго-восточной границе обособленного участка лесного квартала 106, затем идет по сельскохозяйственным угодьям на запад 100 м, на юг 700 м, пересекая полосу отвода федеральной автодороги Москва - Уфа, на запад 250 м, далее проходит на юго-восток 40 м по сельскохозяйственным угодьям, 400 м по юго-западной границе лесной полосы, 250 м по сельскохозяйственным угодьям, 600 м по юго-западной границе лесного квартала 48, идет 250 м по сельскохозяйственным угодьям, 150 м по юго-западной границе лесного квартала 48, затем проходит по сельскохозяйственным угодьям на юго-восток 350 м и на северо-восток 50 м, идет 150 м по юго-восточной границе лесного квартала 49, проходит 100 м по сельскохозяйственным угодьям, 1,0 км по юго-восточной границе лесного квартала 49, далее идет на восток 250 м по сельскохозяйственным угодьям до истока ручья Киреметь, пересекая полосу отвода автодороги "Елабуга - Ижевск" - Бехтерево, проходит 2,5 км вниз по течению данного ручья до его впадения в реку Каринку, пересекая полосу отвода

м, пересекая обрыв, на юг ломаной линией 1,1 км, далее проходит на юг 350 м и на восток ломаной линией 4,2 км по северной границе, пересекая овраг, на юг 1,2 км по восточной границе, пересекая ветку Куйбышевской железной дороги и овраг, на юго-запад ломаной линией **1,2 км по юго-восточной границе особой экономической зоны "Алабуга"**, затем идет по сельскохозяйственным угодьям **50 м на северо-восток, 100 м на юго-восток** пересекая ручей, **250 м на юго-запад, 700 м ломаной линией на юго-восток, 1,4 км на юго-запад**, далее проходит на юго-запад **250 м по северо-западной границе коллективных садов**, затем идет на юго-запад **450 м по сельскохозяйственным угодьям**, далее проходит на юг **50 м** пересекая автомобильную дорогу федерального значения М-7 «Волга» Москва – Владимир – Нижний Новгород – Казань-Уфа», затем идет на восток **2,2 км по южной границе полосы отвода автомобильной дороги федерального значения М-7 «Волга» Москва – Владимир – Нижний Новгород – Казань-Уфа**», далее проходит на юго-запад **350 м по западной границе полосы отвода автомобильной дороги "Елабуга-Ижевск"-Бехтерево**, затем идет на северо-восток **100 м** по сельскохозяйственным угодьям до истока ручья Киреметь, пересекая полосу отвода автодороги "Елабуга - Ижевск" - Бехтерево, проходит 2,5 км вниз по течению данного ручья до его впадения в реку Каринку, пересекая полосу отвода федеральной автодороги Москва - Уфа, идет 2,7 км вниз по течению данной реки до узловой точки 20, расположенной на реке Каринке в 2,3 км на восток от села Бехтерево на стыке границ муниципального образования "город Елабуга", Бехтеревского и Пospelовского сельских поселений.

	<p>федеральной автодороги Москва - Уфа, идет 2,7 км вниз по течению данной реки до узловой точки 20, расположенной на реке Каринке в 2,3 км на восток от села Бехтерово на стыке границ муниципального образования "город Елабуга", Бехтеревского и Пospelовского сельских поселений.</p>		
3	<p>Граница Бехтеревского сельского поселения по смежеству с муниципальным образованием "город Елабуга" проходит от узловой точки 15, расположенной в 2,1 км на юго-запад от села Гари на стыке границ Бехтеревского сельского поселения, муниципального образования "город Елабуга" и Большекачкинского сельского поселения, по северной границе особой экономической зоны "Алабуга" на восток 1,3 км, на юг 150 м, на восток 950 м, пересекая пересыхающий ручей, на север 150 м, на восток 550 м, на юг 1,7 км, пересекая пересыхающие ручьи, на восток 1,0 км, пересекая полосу отвода автодороги Елабуга - Гари - Абалачи, на север 400 м, идет 100 м по сельскохозяйственным угодьям до пересыхающего ручья, проходит 350 м вниз по его течению, затем идет по сельскохозяйственным угодьям на восток 550 м, пересекая обрыв, на юг ломаной линией 1,1 км, далее проходит на юг 350 м и на восток ломаной линией 4,2 км по северной границе, пересекая овраг, на юг 1,2 км по восточной границе, пересекая ветку Куйбышевской железной дороги и овраг, на юго-запад ломаной линией 2,8 км по юго-восточной границе особой экономической зоны "Алабуга", пересекая полосу отвода профилированной автодороги, пересыхающий ручей, обрывы и прибрежные полосы древесно-кустарниковой растительности, затем идет по сельскохозяйственным угодьям на юг 650 м, пересекая пересыхающие ручьи, на запад ломаной линией 450 м, пересекая лесную полосу, далее проходит на юго-запад 100 м по юго-восточной границе обособленного участка лесного квартала 106 Менделеевского участкового лесничества Государственного бюджетного учреждения Республики Татарстан "Елабужское лесничество", 300 м по сельскохозяйственным угодьям, 700 м по юго-восточной</p>	<p>Абзац шестой приложения 5 изложить в следующей редакции:</p>	<p>Граница Бехтеревского сельского поселения по смежеству с муниципальным образованием "город Елабуга" проходит от узловой точки 15, расположенной в 2,1 км на юго-запад от села Гари на стыке границ Бехтеревского сельского поселения, муниципального образования "город Елабуга" и Большекачкинского сельского поселения, по северной границе особой экономической зоны "Алабуга" на восток 1,3 км, на юг 150 м, на восток 950 м, пересекая пересыхающий ручей, на север 150 м, на восток 550 м, на юг 1,7 км, пересекая пересыхающие ручьи, на восток 1,0 км, пересекая полосу отвода автодороги Елабуга - Гари - Абалачи, на север 400 м, идет 100 м по сельскохозяйственным угодьям до пересыхающего ручья, проходит 350 м вниз по его течению, затем идет по сельскохозяйственным угодьям на восток 550 м, пересекая обрыв, на юг ломаной линией 1,1 км, далее проходит на юг 350 м и на восток ломаной линией 4,2 км по северной границе, пересекая овраг, на юг 1,2 км по восточной границе, пересекая ветку Куйбышевской железной дороги и овраг, на юго-запад ломаной линией 1,2 км по юго-восточной границе особой экономической зоны "Алабуга", затем идет по сельскохозяйственным угодьям 50 м на северо-восток, 100 м на юго-восток пересекая ручей, 250 м на юго-запад, 700 м ломаной линией на юго-восток, 1,4 км на юго-запад, далее проходит на юго-запад 250 м по северо-западной границе коллективных садов, затем идет на юго-запад 450 м по сельскохозяйственным угодьям, далее проходит на юг 50 м пересекая автомобильную дорогу федерального значения М-7 «Волга» Москва – Владимир – Нижний Новгород – Казань-Уфа», затем идет на восток 2,2 км по южной границе полосы отвода автомобильной дороги</p>

<p>границе обособленного участка лесного квартала 106, затем идет по сельскохозяйственным угодьям на запад 100 м, на юг 700 м, пересекая полосу отвода федеральной автодороги Москва - Уфа, на запад 250 м, далее проходит на юго-восток 40 м по сельскохозяйственным угодьям, 400 м по юго-западной границе лесной полосы, 250 м по сельскохозяйственным угодьям, 600 м по юго-западной границе лесного квартала 48, идет 250 м по сельскохозяйственным угодьям, 150 м по юго-западной границе лесного квартала 48, затем проходит по сельскохозяйственным угодьям на юго-восток 350 м и на северо-восток 50 м, идет 150 м по юго-восточной границе лесного квартала 49, проходит 100 м по сельскохозяйственным угодьям, 1,0 км по юго-восточной границе лесного квартала 49, далее идет на восток 250 м по сельскохозяйственным угодьям до истока ручья Киреметь, пересекая полосу отвода автодороги "Елабуга - Ижевск" - Бехтерево, проходит 2,5 км вниз по течению данного ручья до его впадения в реку Каринку, пересекая полосу отвода федеральной автодороги Москва - Уфа, идет 2,7 км вниз по течению данной реки до узловой точки 20.</p>		<p>федерального значения М-7 «Волга» Москва – Владимир – Нижний Новгород – Казань-Уфа», далее проходит на юго-запад 350 м по западной границе полосы отвода автомобильной дороги "Елабуга-Ижевск"-Бехтерево, затем идет на северо-восток 100 м сельскохозяйственным угодьям до истока ручья Киреметь, пересекая полосу отвода автодороги "Елабуга - Ижевск" - Бехтерево, проходит 2,5 км вниз по течению данного ручья до его впадения в реку Каринку, пересекая полосу отвода федеральной автодороги Москва - Уфа, идет 2,7 км вниз по течению данной реки до узловой точки 20.</p>
--	--	---



Правовое управление

420060, г. Казань, площадь Свободы, 1

Хокук идарәсе

420060, Казан шәһәре, Ирек мәйданы, 1

Тел.: (843) 267-63-71, факс: (843) 267-64-89. E-mail: jurist.gsrt@tatar.ru. Сайт: gossov.tatarstan.ru

25.09.2024

вн-5877

Председателю
Государственного Совета
Республики Татарстан
Ф.Х. Мухаметшину

ЗАКЛЮЧЕНИЕ

на проект закона Республики Татарстан № 587-6
«Об изменении границ территорий отдельных муниципальных образований и внесении изменений в Закон Республики Татарстан «Об установлении границ территорий и статусе муниципального образования «Елабужский муниципальный район» и муниципальных образований в его составе»

Изучив проект закона Республики Татарстан № 587-6 «Об изменении границ территорий отдельных муниципальных образований и внесении изменений в Закон Республики Татарстан «Об установлении границ территорий и статусе муниципального образования «Елабужский муниципальный район» и муниципальных образований в его составе», внесенный Советом Елабужского муниципального района Республики Татарстан, Правовое управление сообщает, что замечаний правового характера к нему не имеется.

В соответствии с методикой проведения антикоррупционной экспертизы нормативных правовых актов и проектов нормативных правовых актов, утвержденной постановлением Правительства Российской Федерации от 26 февраля 2010 года № 96, законопроект рассмотрен на предмет выявления в нем коррупциогенных факторов для их последующего устранения. Антикоррупционная экспертиза законопроекта показала, что коррупциогенные факторы в нем не содержатся.

Начальник Правового управления
Аппарата Государственного Совета
Республики Татарстан

ДОКУМЕНТ ПОДПИСАН
ЭЛЕКТРОННОЙ ПОДПИСЬЮ

СВЕДЕНИЯ О СЕРТИФИКАТЕ ЭП

Сертификат: 5FBC76808F90FF627512C2B879A7FC7D
Владелец: Сунгатуллин Марат Баграмович
Действителен с 06.03.2024 до 30.05.2025

М.Б. Сунгатуллин

Лист согласования к документу № вн-5877 от 25.09.2024

Инициатор согласования: Захаров В.М. Заместитель заведующего отделом конституционного законодательства Правового управления Аппарата Государственного Совета Республики Татарстан
Согласование инициировано: 25.09.2024 13:50

Лист согласования		Тип согласования: последовательное		
№	ФИО	Срок согласования	Результат согласования	Замечания
1	Ишмаева Э.Р.		Согласовано 25.09.2024 - 15:16	-
2	Ибрагимова Л.И.		Согласовано 25.09.2024 - 15:18	-
3	Сунгатуллин М.Б.		 Подписано 25.09.2024 - 16:15	-
4	Маврина Л.Н.		 Согласовано 25.09.2024 - 23:04	-